



**-2021-**

**MEMORIA DE  
SOSTENIBILIDAD**

## ÍNDICE

1.	CARTA DEL DIRECTOR.....	4
2.	¿DÓNDE NOS ENCONTRAMOS? .....	6
3.	NUESTRA MISIÓN, VISIÓN Y VALORES .....	7
3.1.	MISIÓN: .....	7
3.2.	VISIÓN: .....	7
3.3.	VALORES:.....	7
4.	¿QUIÉNES SOMOS? .....	8
4.1.	RESPONSABLES CON NUESTROS GRUPOS DE INTERÉS.....	9
4.2.	COMPROMETIDOS CON... ..	9
5.	POLÍTICA DE COMPRA RESPONSABLE .....	9
6.	MODELO DE GOBIERNO .....	10
7.	LA ÉTICA EN NUESTRA EMPRESA .....	11
7.1.	NUESTRO COMPROMISO CON LA SOSTENIBILIDAD .....	12
7.2.	NUESTRO COMPROMISO CON LA SOCIEDAD.....	13
7.2.1.	Personas en función del sexo .....	13
7.2.2.	Tipos de contrato .....	13
8.	DIVERSIDAD .....	14
9.	GRUPOS DE INTERÉS .....	15
9.1.	Clientes.....	16
9.2.	Proveedores .....	16
9.3.	Servicio de prevención ajeno .....	17
9.4.	Mutua accidentes.....	17
9.5.	Trabajadores.....	17
9.6.	Comité de Seguridad y Salud.....	18
9.7.	Sindicatos .....	18
9.8.	Administración y sociedad .....	18
10.	COMUNICACIÓN EFICAZ CON NUESTROS CLIENTES Y CONSUMIDORES .....	18
10.1.	Servicio de atención: .....	19
11.	NUESTROS PRODUCTOS .....	19
12.	CALIDAD Y SEGURIDAD .....	20
13.	PROFESIONALES COMPROMETIDOS .....	21
13.1.	Formación y desarrollo.....	22
14.	EL DESARROLLO SOSTENIBLE DE IBERAPA .....	23

14.1. Medioambiente.....	23
14.2. Los principales ámbitos de actuación de Iberapa respecto al Medioambiente y Cambio Climático son: .....	24
14.3. Desempeño ambiental anual.....	25
14.4. Generación de residuos peligrosos: .....	25
14.5. Consumo de agua: .....	25
14.6. Consumo de electricidad:.....	26
14.7. Consumo de metales: .....	27
14.8. Consumo de papel:.....	27
14.9. Consumo de madera:.....	28
14.10. Consumo de cartón: .....	28
14.11. Consumo de plástico:.....	29
14.12. Consumo de combustible:.....	29
14.13. Generación de residuos metales (no peligrosos):.....	30
14.14. Generación de residuos de madera (no peligrosos):.....	30
14.15. Generación de residuos papel/cartón (no peligrosos): .....	31
14.16. Generación de residuos consumibles informáticos: .....	31
14.17. Generación de residuos no peligrosos:.....	31
14.18. Vertido de aguas residuales: .....	32
14.19. Ruido exterior: .....	32
14.20. Fugas de hexafluoruro de azufre (SF6): .....	33
<b>15. DESEMPEÑO SEGURIDAD Y SALUD EN EL TRABAJO.....</b>	<b>33</b>
<b>16. IBERAPA Y LOS OBJETIVOS DE DESARROLLO SOSTEMIBLE (ODS) .....</b>	<b>36</b>
16.1. NUESTROS ODS PRIORITARIOS .....	36
<b>17. NUESTROS OBJETIVOS A FUTURO .....</b>	<b>41</b>

## **1. CARTA DEL DIRECTOR**

Tras nueve años consecutivos, Ibérica de Aparellajes S.L. continúa apostando por un modelo sostenible cuyo compromiso se centra en el Pacto Mundial de Naciones Unidas apoyando en todo momento los Diez Principios, basados en Derechos Humanos, Derechos Laborales, Medioambiente y lucha contra la Corrupción. Buscamos generar valor sostenible en toda nuestra cadena de valor, creando valor social y medioambiental en el entorno donde actuamos, sin olvidar la importancia del valor económico.

En este 2021, nuestro objetivo ha sido garantizar productos de calidad como proporcionar oportunidades de futuro a todo nuestro equipo humano que hace posible cumplir con nuestras expectativas.

Cabe destacar que la crisis vivida a causa de la Covid-19 ha traído consigo desafíos a la hora de continuar con normalidad nuestro trabajo, es cierto que en 2020 supimos responder positivamente a estos desafíos reestructurando el modelo tradicional de trabajo, supimos ampliar nuestros objetivos y tener consideración en nuestra cadena de valor, en el presente 2021 continua en la misma dirección.

Nuestro objetivo es hacer que nuestra empresa sea referente en el cambio, teniendo consideración en todo momento a la sociedad y el medioambiente. El 2020 fue precisamente un año de adaptación a la difícil situación, pero en este 2021 hemos llevado a cabo nuestra acción de sostenibilidad social mejorando nuestro compromiso con la sociedad y el medioambiente. Como respuesta hemos incorporado el cálculo de la Huella de Carbono y a su vez, estamos trabajando en conseguir ser una empresa 100% socialmente responsable.

Hagamos que nuestra empresa sea un referente en el cambio a una era más consciente y responsable. Por ello, agradecemos a todas aquellas personas que de manera tanto directa como indirecta se relacionan con Ibérica de Aparellajes S.L. y ponen de su parte en este camino hacia la sostenibilidad.

Reconocemos que un requisito clave para participar en el Pacto Mundial es el envío anual de una Comunicación sobre nuestro progreso en el que se muestre los esfuerzos realizados por la empresa para la implantación de los Diez Principios del Pacto Mundial. Por consiguiente, apoyamos la transparencia y la rendición de cuentas, por ello, nos comprometemos a reportar el progreso anualmente, como lo indica la política CoP del Pacto Mundial.

La presente memoria contempla los hitos, acciones e información correspondiente al ejercicio 2021.

Nuestra memoria aporta toda la información significativa de Ibérica de Aparellajes S.L, con ella pretendemos mostrar una visión completa sobre el funcionamiento de la empresa, en especial nuestro compromiso de ser una empresa Socialmente Responsable.

La Memoria de Sostenibilidad es un reflejo de nuestro compromiso y transparencia respecto a las conductas llevadas a cabo para la consecución de impactos positivos, esta memoria se publica anualmente. Hemos efectuado una recopilación de aquella información esencial para la organización, así como temas importantes para nuestros grupos de interés. Esta información será expuesta a continuación haciendo mención de los avances conseguidos en este año.

La información documentada hace referencia a la actividad del 2021, concretamente desde el 01/01/2021 hasta el 31/12/2021, siendo nuestra última publicación el pasado año 2020.

La elaboración de la presente memoria pertenece al Departamento de Calidad, Medioambiente y Prevención de Riesgos Laborales, contando con la ayuda de cada uno de los departamentos.

Atentamente,

Sr. Miguel Rivas  
General Manager



## 2. ¿DÓNDE NOS ENCONTRAMOS?

Nos encontramos presentes en más de 40 países, además de contar con representaciones comerciales en todo el mundo. Iberapa se muestra abierta a formar nuevas delegaciones por todo el mundo.

Nuestras delegaciones comerciales se sitúan en Argentina, Brasil y Massamagrell. Por otra parte, contamos con diversas plantas de fabricación ubicadas en India, Toledo y Massamagrell.

Iberapa se encuentra en el Término Municipal de Massamagrell, concretamente en la provincia de Valencia. Nos situamos en los aldeaños de la Marjal de Rafalell y Vistabella, una parcela que cuenta con apenas 40 hectáreas con un alto valor ecológico. Por ello, tenemos especial cuidado en analizar los principales impactos que pueden influir en la biodiversidad perteneciente a la zona.

Tenemos la responsabilidad de trabajar día a día para reducir el impacto ambiental de nuestras actividades, por ello hemos calculado la Huella de Carbono de nuestras actividades.

Como ya hemos comentado, buscamos respetar y cuidar el medioambiente mediante la mejora continua de nuestro sistema medioambiental implantado conforme indica la ISO 14001:2015



### 3. NUESTRA MISIÓN, VISIÓN Y VALORES

#### 3.1. MISIÓN:

Ser una empresa de referencia global con un equipo humano de alto valor estratégico que imagina, diseña y desarrolla con responsabilidad equipos confiables de alto valor y soluciones flexibles y a medida para el sector eléctrico, enfocándonos siempre hacia el cliente y haciendo partícipes de ellos a proveedores, empleados, accionistas y la sociedad.

#### 3.2. VISIÓN:

Ser una empresa sostenible de referencia en el sector eléctrico a nivel global, con soluciones de calidad que prioricen la seguridad y el respeto por el medioambiente y aumentar de manera continuada nuestro valor añadido a nuestros grupos de interés.

#### 3.3. VALORES:

- **Colaboración:** potenciar el talento mediante el trabajo en equipo y la búsqueda de sinergias entre las partes interesadas.
- **Compromiso:** el equipo ha de implicarse en la consecución de los objetivos.
- **Resiliencia:** tener capacidad para adaptarse a los cambios o dificultades que se presentan.
- **Pasión:** demostrar entusiasmo y motivación por el trabajo a realizar y los resultados obtenidos.
- **Fortaleza:** garantizar una capacidad para sobrellevar dificultades en el proceso.
- **Creatividad:** evidenciar una capacidad para ofrecer ideas nuevas, originales, etc.



#### 4. ¿QUIÉNES SOMOS?

Ibérica de Aparellajes S.L, ahora en adelante Iberapa, se constituyó en el año 1969 con el propósito de fabricar y comercializar aparata eléctrica de media tensión para redes de distribución de energía eléctrica.

La empresa en sus inicios se dedicaba a la fabricación de seccionadores. Más adelante, llegó el desarrollo de nuevas líneas de producto fruto del constante desarrollo de I+D, a la par de la adquisición de nuevas tecnologías, llegando a desarrollar interruptores de corte de aire, fusibles y otros productos. Ello llevó a un rápido crecimiento de nuestro negocio y la necesidad de ampliar las capacidades de fabricación e instalación que en aquella época teníamos. Por ello, la empresa se trasladó a nuevas instalaciones situadas en Massamagrell, en el año 1975.

Durante los siguientes nueve años, la actividad empresarial se centró fundamentalmente en la consolidación del negocio en España de aparata de corte de aire, homologando sus aisladores, seccionadores e interruptores en las principales compañías distribuidoras de electricidad y creando una empresa del mismo grupo accionarial, llamada POINSA, dedicada a la fabricación de aisladores de porcelana eléctrica, siendo el principal suministrador de aisladores de porcelana para Iberapa.

Desde principio de los años 80 hasta la actualidad y a través de sucesivas etapas, tanto de desarrollo de nuevos productos y tecnologías propias, como de interruptores “exarc” en SF6 o los seccionadores rotativos hasta 72,5 KV; como la distribución de nuevos productos como aisladores y pararrayos poliméricos de hasta 400 KV para nuevos mercados de subestaciones y transporte de energía eléctrica; la creación de otra empresa del mismo grupo accionarial, HORMILEC, la cual fabrica y vende edificios prefabricados para centros de transformación, así como la constante apertura de nuevos mercados internacionales, se va llegando tras sendas ampliaciones de las instalaciones y los recursos, a la situación actual con unas instalaciones de 10.000 m2.



**Fabricante español de equipos y soluciones para  
generación, transporte y distribución de energía eléctrica,  
somos...**

**People On Power Solutions**

**Instinto de protección durante más de 50 años de  
fabricación.**



#### 4.1. RESPONSABLES CON NUESTROS GRUPOS DE INTERÉS.

- Atraemos y nos comprometemos con los mejores profesionales.
- Mantenemos relaciones de confianza con nuestros clientes.
- Formamos relaciones estables con nuestros proveedores.



#### 4.2. COMPROMETIDOS CON...

- Garantizar la protección del medioambiente.
- Garantizar condiciones saludables y seguridad para el personal.
- Motivar la comunicación entre todo el personal de la empresa.
- Asegurar el cumplimiento de los requisitos legales de aplicación.



**CULTURA DE  
SEGURIDAD**



**REQUISITOS  
LEGALES**

### 5. POLÍTICA DE COMPRA RESPONSABLE

Iberapa quiere comprometerse con la Sostenibilidad, surgió la necesidad tras la adhesión al Pacto Mundial de las Naciones Unidas, queriendo mostrar nuestro compromiso con los 10 Principios Fundamentales que rigen dicho pacto. En base a esos principios la empresa selecciona a proveedores y contratistas basándose en el respeto, transparencia y confidencialidad, fomentando la confianza mutua entre las partes. La elección de proveedores en la organización atiende a criterios de imparcialidad, objetividad, calidad, eficiencia y coste.

Los objetivos de esta Política corresponden con los siguientes:

- Promover entre proveedores y contratistas el cumplimiento de los criterios y normativas relacionadas con el comportamiento ético, con los derechos humanos y laborales, seguridad y salud laboral y el respeto por el medioambiente.
- Implantar y dar a conocer la importancia de la sostenibilidad de Iberapa en las relaciones establecidas con sus proveedores y contratistas.

Iberapa, espera de sus proveedores y contratistas que:

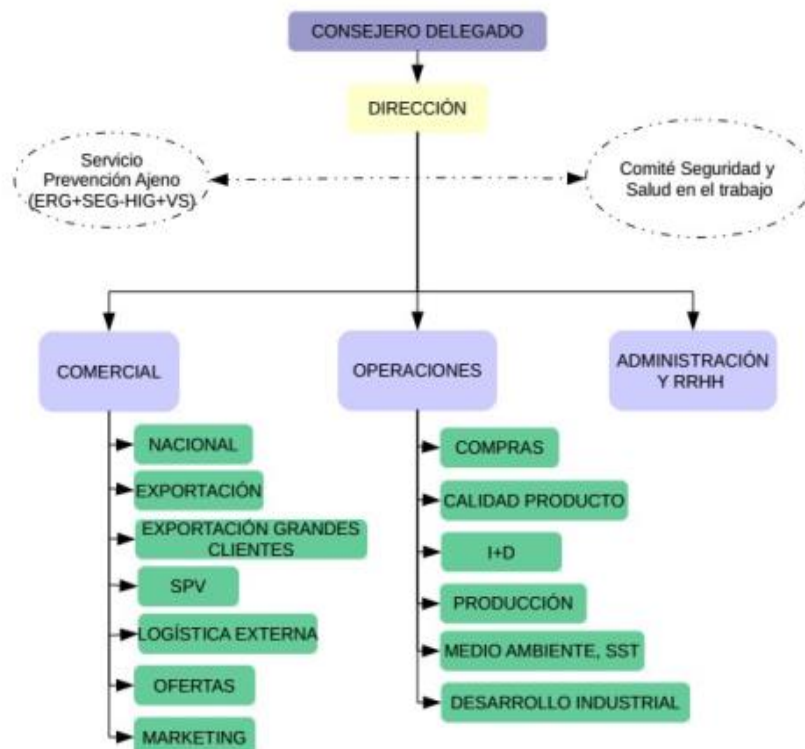
- Apliquen prácticas laborales basadas en la Responsabilidad Social.
- Dispongan de medidas internas que prevengan del cohecho y la corrupción.

## 6. MODELO DE GOBIERNO

Iberapa se caracteriza al ser una Sociedad Limitada. Esta organización está formada por una serie de órganos de gobierno que garantizan la protección de los grupos de interés. Los distintos órganos garantizan una separación entre las funciones ejecutivas y aquellas de supervisión y control.

El Órgano de Gobierno de Iberapa está formado por sus accionistas. Del Presidente del Consejo depende el Director General, quien se encarga de supervisar el correcto funcionamiento de la empresa y el cumplimiento de los objetivos de acuerdo con los ODS y principios del Pacto Mundial.

Los responsables de los diferentes departamentos junto al Director General forman parte del Comité de Calidad, que se reúnen periódicamente para revisar el plan estratégico y sus objetivos.



## 7. LA ÉTICA EN NUESTRA EMPRESA

Iberapa renueva el compromiso con el Pacto Mundial, apoyando en todo momento los diez principios referentes a los Derechos Humanos, Laborales, el Medioambiente y la lucha contra la Corrupción. A través de la presente memoria, expresamos nuestra intención de continuar apoyando y desarrollando estos principios dentro de nuestra esfera de influencia. Nos comprometemos a desarrollar nuestra memoria para el Pacto Mundial y sus principios, parte de la estrategia, cultura y acciones cotidianas de nuestra compañía, así como involucrarnos en proyectos cooperativos que contribuyan a los objetivos más amplios de Desarrollo de las Naciones Unidas, en particular los Objetivos de Desarrollo del Milenio.

Internamente disponemos de un Código de Ética y Conducta en el cual se establecen una serie de pautas generales de comportamiento ético que deben ser observadas y cumplidas por todo el personal integrante de Iberapa en el desempeño de sus responsabilidades profesionales.

El objetivo de nuestra ética empresarial es garantizar un comportamiento profesional ético y responsable por parte de todos los trabajadores en el desarrollo de sus actividades en cualquier parte del mundo, como elemento básico de su cultura empresarial en la que se asienta los programas de formación y el desarrollo personal y profesional de los empleados. A tal efecto, se definen los principios y valores que deben regir las relaciones de la empresa y sus grupos de interés (empleados, clientes, propietarios-socios, proveedores y la sociedad).

Dentro de nuestra ética empresarial hacemos hincapié en la responsabilidad ambiental, Iberapa asume su responsabilidad respecto a la protección del medioambiente y la sostenibilidad. Los empleados deben respetar las leyes y directrices medioambientales que la empresa tiene estipuladas, con objeto de evitar o reducir el impacto negativo sobre nuestro entorno.

Por otra parte, también nos centramos en la Seguridad y Salud, la empresa promueve una cultura preventiva entre los empleados, así como con el resto de colaboradores (subcontratistas, proveedores...), el objetivo es asegurar unas condiciones de trabajo seguras y reducir los riesgos laborales mediante la implantación de procesos e instrucciones de trabajo que deben ser respetadas por todos los integrantes de la organización.

### Seguridad y Garantías



50 años protegiendo equipos y sistemas, velando por la seguridad de las personas y del entorno y ensayando nuestros productos en los principales laboratorios europeos, como: Labein Tecnalia, ITE, LCOE, EDF Les Renardieres, CESI, Laboratorio ZKU-KEMA.

## 7.1. NUESTRO COMPROMISO CON LA SOSTENIBILIDAD

Para Iberapa, la sostenibilidad se basa en desempeñar nuestras actividades contribuyendo al progreso económico, ambiental y social de todas aquellas comunidades donde nos encontramos presentes y operemos, teniendo en cuenta la importancia del impacto ambiental y fomentando relaciones estables con nuestros grupos de interés.

El compromiso con la sostenibilidad implica el respeto y la adaptación de criterios éticos, sociales y medioambientales en todo nuestro proceso de negocio.

Nuestro crecimiento hacia la sostenibilidad es posible gracias a nuestro compromiso con la calidad, desarrollando modelos de producción y de consumo conscientes y sostenibles, esto se debe gracias al constante esfuerzo que aplicamos en incorporar compromisos sociales y medioambientales, así como de responsabilidad hacia la sociedad.

Nuestra actividad de negocio profesional, ético y responsable, se centra en ofrecer beneficios tanto sociales como económicos a todas las personas con las que tenemos relación, especialmente a nuestros trabajadores y a las comunidades donde operamos.

El objetivo de Iberapa hacia la implantación de la Responsabilidad Social se centra en la creación de valor para todos nuestros empleados y grupos de interés, esto ha requerido de una profunda reflexión y definición sobre los objetivos fundamentales de la responsabilidad social corporativa, que entendemos por sostenibilidad en el entorno empresarial y cuáles son los retos sociales y medioambientales que destacan en nuestro entorno y el establecimiento de pautas de comportamiento para el debido cumplimiento de las áreas de la RSC y las soluciones/mejoras que podemos aportar en nuestras actividades.

## OBJETIVOS DE DESARROLLO SOSTENIBLE



## 7.2. NUESTRO COMPROMISO CON LA SOCIEDAD

### 7.2.1. Personas en función del sexo



### 7.2.2. Tipos de contrato

Indefinido	Jubilación parcial	Eventual
79,13%	1,74%	19,13%
91 personas	2 personas	22 personas

Para garantizar una estabilidad tanto económica como laboral el 79,13% de los empleados de Iberapa son contratados de forma indefinida.

Respecto a contratos de tipo relevo y becarios durante este año no hemos tenido ninguno.

## 8. DIVERSIDAD

Iberapa considera la diversidad como un elemento esencial de capital humano que permite crear un ambiente laboral inclusivo y diverso el cual permite alcanzar mejores soluciones y mayor valor agregado.

En la gestión de talento, tenemos en cuenta la diversidad en nuestra organización debido a la edad, género, raza, nacionalidad, orientación sexual, discapacidad, cultura, educación, etc.

Actualmente estamos elaborando políticas entre las cuales se encuentra la Política de Igualdad y Diversidad, para fomentar la diversidad en nuestra empresa y crear un liderazgo inclusivo y así responder a principios de justicia social proporcionando ventajas positivas para nuestro negocio, una vez aprobada servirá como referencia para todas las actividades que se desarrollen en países en los que tengamos presencia. La presente política tendrá en cuenta todos los factores de diversidad mencionados anteriormente, ya que la diversidad y la inclusión son elementos fundamentales que deben respetarse en todo momento.

Nuestro objetivo es garantizar una adecuada igualdad de oportunidades, promoviendo la plena calidad en el empleo como vía para la promoción de la igualdad y no discriminación, garantizando estabilidad. Respetar y cumplir con el principio de igualdad de oportunidades para el correcto desarrollo profesional y personal depende de todo el equipo de Iberapa. Es primordial garantizar un trato igualitario para todo el personal.

Es cierto que queremos potenciar la diversidad de género, pero un aspecto a destacar es que el trabajo en planta es desarrollado 100% por hombres. Para llevar a cabo lo expuesto y cumplir con ello, estamos elaborando un Plan de Igualdad el cual no tardará en ser aprobado.

Como objetivo para el 2022 tenemos la implantación de una serie de principios que contribuyen a la consecución de las metas de los Objetivos de Desarrollo Sostenible de las Naciones Unidas (ODS), los cuales son:

- **Diversidad de género:**
  - Garantizar la presencia de mujeres en todos los niveles.
  - Fomentar un entorno respetuoso y no discriminatorio que garantice la igualdad de oportunidades, aunque debemos indicar que hasta la fecha no se ha producido ningún tipo de discriminación.
  - Garantizar la conciliación entre la vida personal/familiar y laboral de todos los empleados.
- **Diversidad cultural:**
  - Respetar, valorar y aprovechar las diferencias culturales.
  - Fomentar la integración de todos los empleados mediante la sensibilización y entendimiento.

- **Diversidad funcional:**

- Garantizar la inserción laboral de todo el personal con capacidades diferentes.

En nuestra cadena de valor intervienen diversas partes con las que mantenemos relaciones profesionales. Conocer sus necesidades, opiniones, sugerencias, etc., nos permitirá mejorar y a su vez, avanzar para lograr los intereses de nuestros grupos de interés.

Los temas clave que afectan a Iberapa están definidos en nuestro sistema estratégico. En general, pasan por encajar concretamente en el horizonte de nuestros grupos de interés: clientes, proveedores, servicio de prevención ajeno, mutua de accidentes, trabajadores, comité de seguridad y salud, sindicatos, administración y sociedad.

Nuestra actividad se centra en:

- Adaptarnos a la continua evolución tecnológica de nuestros clientes.
- Aprovechar la evolución de las tecnologías que se aplican en nuestros productos.
- Enriquecer la capacidad técnica y de métodos de trabajo de nuestros empleados, a la vez que proporcionamos mejores métodos de conciliación entre la vida personal y laboral, pero la idea es incorporando mayores medidas de conciliación personal, familiar y laboral.
- Atender las necesidades de los entornos sociales donde actuamos.
- Fomentar la mejora medioambiental por medio de la difusión de nuestras soluciones tecnológicas, limpias y eficientes.

## 9. GRUPOS DE INTERÉS



### 9.1. Clientes

Para Iberapa es fundamental conocer las necesidades de nuestros clientes y así cumplir con sus expectativas. Mantenemos contacto continuo con ellos para estar informados en todo momento.

Nuestro compromiso con los clientes se basa en cumplir con los plazos de entrega establecidos, y con la resolución eficiente de incidencias, ya que nuestro propósito es garantizar una correcta calidad. En el caso que nuestros clientes tengan cualquier tipo de duda, dar una respuesta rápida es fundamental para garantizar confianza y seguridad, además de proporcionar asesoramiento técnico.

Nuestra estrategia principal es crear valor para el cliente y así mejorar su relación con nuestra empresa y a raíz de esto, aumentar nuestros beneficios económicos.



### 9.2. Proveedores

Nuestra responsabilidad se expande a toda nuestra cadena de valor y, por consiguiente, a nuestros proveedores. Para ello, establecemos una comunicación constante y a su vez, llevamos a cabo estrategias en materia de sostenibilidad.

Nuestro objetivo es establecer relaciones duraderas, en las cuales destaque la confianza, por ello, acordamos unas Condiciones de Política de compra ética, donde se asumen requisitos en materia de seguridad y salud laboral, respeto del medio ambiente, comportamiento ético y en todo momento respetar los derechos humanos y laborales.

Por otra parte, para realizar el trabajo de forma más sencilla y asequible, nos comprometemos a establecer una correcta planificación de los pedidos junto con la colaboración de nuestro personal en el diseño de las piezas.

Otro aspecto fundamental, es marcar plazos de entrega cómodos y posibles para todos, la información relevante se encuentra accesible, garantizando flexibilidad y capacidad de respuesta rápida/ágil.

Cabe destacar que Iberapa selecciona a sus proveedores y contratistas basándose en el respeto, transparencia y confidencialidad, fomentando así la confianza mutua entre ambas partes. La elección de proveedores en nuestra organización atiende a criterios de imparcialidad, objetividad, calidad, eficiencia y coste.

Iberapa se reserva el derecho a rescindir la relación contractual con aquellos proveedores y contratistas que incurran en el incumplimiento de los principios éticos recogidos en nuestra Política de Compra Ética.



### 9.3. Servicio de prevención ajeno

Disponemos de un servicio de prevención ajeno, el cual nos proporciona toda la información requerida en materia de Prevención de Riesgos Laborales, así como toda la información de riesgos de los puestos existentes en la organización.

Cada semana recibimos la visita de QuirónPrevención para consultar todo tipo de dudas existentes que puedan ocasionar riesgo y aspectos que pongan en peligro la seguridad y salud de las personas trabajadoras.



### 9.4. Mutua accidentes

Disponemos de una mutua de accidentes Fremap la cual hacemos uso como medio de comunicación de todos aquellos accidentes que se producen en horario laboral y deban de ser asistidos por un especialista.



### 9.5. Trabajadores

Nuestro equipo humano es nuestro mejor valor activo, su compromiso, motivación y talento son la clave del éxito. Tenemos como prioridad consolidar una cultura fuerte en la organización y lograr el sentimiento de pertenencia, esto lo conseguimos a través de los canales de comunicación interna que disponemos entre los diferentes niveles y puestos, apostando por formaciones y trabajando para crear y mantener un clima laboral positivo y estable.

Tenemos como meta llegar a ser una empresa que destaque en los principales mercados y en todas aquellas oportunidades de mercado que se nos presenten, se lleva a cabo gracias a todas las personas pertenecientes a Iberapa y aquellas que tengan relación tanto directa como indirecta con la organización.

Por otra parte, contamos con una plantilla altamente cualificada a la cual, proporcionamos oportunidades de futuro al capacitar a todos nuestros empleados con herramientas para el desarrollo profesional, personal y competencial ya que es la mejor manera de conservar su bienestar y productividad laboral.



### 9.6. Comité de Seguridad y Salud

El presente comité está formado por los Delegados de PRL y los Representantes de los trabajadores, es decir, los Sindicatos. El principal objetivo es el cumplimiento legal y garantizar mejoras laborales para todos los empleados que no afecten a la salud.

Para realizar correctamente nuestro propósito se llevan a cabo reuniones compuestas por la dirección y los representantes de los trabajadores, en las cuales se tratan aspectos como la información sobre la situación económica, el ritmo de la producción y el porcentaje de accidentes laborales. En el caso que se produzcan cambios relevantes en la organización como, por ejemplo, reducción de horas, cambios de horarios, o medidas de protección, planes de formación, etc., serán comunicados a todo el personal.

Los representantes de los trabajadores también se encargan de vigilar sobre el cumplimiento de las normas establecidas en materia laboral y de seguridad.

Velar por la seguridad y salud de todos los integrantes de Iberapa es fundamental y es uno de nuestros objetivos prioritarios.

### 9.7. Sindicatos

Iberapa cuenta con dos representantes sindicales que son UGT y CCOO, los cuales garantizan que se respete en todo momento el cumplimiento de la normativa en el desarrollo de las actividades de la empresa.

### 9.8. Administración y sociedad

El aspecto fundamental es garantizar el cumplimiento con la legislación y verificar el correcto funcionamiento de la organización supervisando en todo momento las actuaciones desarrolladas por la empresa.

## 10. COMUNICACIÓN EFICAZ CON NUESTROS CLIENTES Y CONSUMIDORES

Damos a conocer nuestros productos a través de las redes sociales, con el fin de presentar los beneficios de nuestros productos, resaltando en todo momento las ventajas que pueden aportar en su consumo y la calidad de ellos.

Nuestra web recoge la información sobre nuestra historia empresarial, productos y valores de marca. Además de nuestra web, alimentamos nuestro perfil a través de las redes sociales mediante LinkedIn, Twitter, Instagram y Facebook, empleando estos medios como plataforma de comunicación para todas aquellas personas que estén interesadas.

Actualmente, las estrategias comerciales son imprescindibles y la aplicación de medidas corporativas en acciones sociales llevan consigo mayores beneficios de negocio. Esto también se consigue teniendo en cuenta las necesidades de los grupos de interés y de nuestros principales consumidores.

### 10.1. Servicio de atención:



#### Sede Central y Fábrica

Camino del Mar, s/n 46130 – Massamagrell  
(Valencia) España

Tel. +34 96 145 2046 Fax. +34 96 145 2210

[iberapa@iberapa.es](mailto:iberapa@iberapa.es)



#### Delegaciones y Representaciones

Póngase en contacto con nosotros a través del correo de abajo y le atendemos e informaremos de la delegación comercial de su área

[clientes@iberapa.es](mailto:clientes@iberapa.es)

## 11. NUESTROS PRODUCTOS

Nos dedicamos al desarrollo y fabricación de equipos y soluciones para distribución eléctrica, tanto en líneas de media tensión como de alta tensión, así como centros de transformación.

Estamos comprometidos con la seguridad, tanto de las personas como de nuestro entorno, por ello desarrollamos soluciones que permiten aumentar la calidad del servicio eléctrico y reducir considerablemente los tiempos de interrupción de servicio, con totales garantías, tanto para el personal de instalación, mantenimiento y explotación, como para la instalación y sus activos.

Por ello, nos dedicamos a la producción de desarrollo de:

- Líneas aéreas de distribución secundaria.
- Subestaciones AT.
- Celdas de SF<sub>6</sub> y centro de transformación.
- Aparamenta con aislamiento aire.
- Soluciones específicas de energía.



**Aisladores líneas**



**Interruptores**



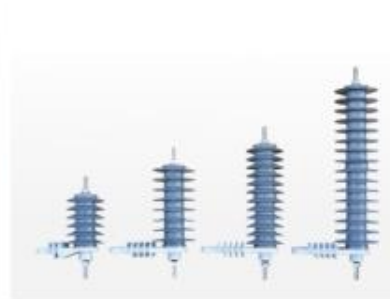
**Interruptores con SF6**



Celdas compactas

Interruptor horizontal tipo  
RI/RIF

Centros prefabricados

Seccionadores tripolares de  
apertura vertical

Pararrayos MT

Celdas modulares  
extensibles

## 12. CALIDAD Y SEGURIDAD

Un requisito primordial es la calidad en nuestros productos/servicios junto con la seguridad, para cumplir con ello, disponemos de la certificación ISO 9001 de Gestión de la Calidad desde el 1995, podemos decir que fuimos de las primeras empresas certificadas en esta ISO. Por consiguiente, nos certificamos en la ISO 45001 en Sistema de Gestión de Seguridad y Salud en el Trabajo.

En nuestra empresa, la seguridad y calidad es lo primero y así crear una relación basada en la confianza entre clientes y proveedores. Nuestros productos llegan a miles de consumidores y por ello, estamos comprometidos en garantizar calidad y seguridad en todo nuestro proceso de producción y finalmente en los productos que son consumidos.

Contamos con un proceso de calidad en el cual se realizan exámenes de nuestros productos y así garantizar plena calidad y seguridad. Por ello, contamos con un departamento de calidad altamente especializado para ello.

La especialización de nuestro departamento de calidad se caracteriza por realizar análisis de materialidad en materia de sostenibilidad. Periódicamente, realizamos evaluaciones de los aspectos internos y externos relevantes para la organización. Además, valoramos las necesidades y expectativas de nuestros grupos de interés con el fin de integrar estas áreas en la estrategia de la empresa.

Identificamos los riesgos y oportunidades asociados a cada puesto de trabajo con el objetivo de identificar las áreas con mayor impacto e implantar las medidas preventivas adecuadas para evitar o reducir el riesgo.

Nuestro departamento de Calidad y Seguridad se encuentra en mejora continua para asegurarnos el cumplimiento de todas las necesidades de los clientes.



### 13. PROFESIONALES COMPROMETIDOS

Contamos con profesionales altamente cualificados para afrontar todo tipo de retos/cambios que se nos presenten. Nuestro equipo humano dispone de un alto valor estratégico para diseñar, imaginar y desarrollar con responsabilidad equipos de alto valor y soluciones flexibles a medida para el sector eléctrico, enfocándonos siempre hacia el cliente y haciendo partícipes de ello a nuestros grupos de interés, es decir, a nuestros proveedores, empleados, accionistas y la sociedad.

Gracias al equipo y a la búsqueda constante de la mejora continua, conseguimos alcanzar un correcto grado de excelencia y crecimiento adecuado.

El éxito de nuestra empresa se debe a la formación continua de todos nuestros miembros. Esta inversión se manifiesta en los resultados de nuestros productos y en la eficiencia del personal ya que nuestro activo más importante son los trabajadores.

Para Iberapa el compromiso laboral es fundamental para que todos los integrantes de la organización den lo mejor de sí mismos cada día, comprometidos con los objetivos y valores empresariales, motivados para contribuir al logro de los objetivos establecidos. Nuestro compromiso laboral se basa en la confianza, integridad y la comunicación constante entre los responsables y empleados.

Los empleados comprometidos nos aportan grandes beneficios como:



**Aumento de la  
productividad**



**Aumenta la  
satisfacción**



**El compromiso nos  
garantiza el éxito**



**Mejora de la cultura  
de la empresa**

### 13.1. Formación y desarrollo

En Iberapa nos comprometemos con nuestro personal, por ello, ofrecemos en gran medida formaciones para garantizar un enriquecimiento personal y un valor diferencial en todas las actividades efectuadas. Por este motivo, desarrollamos formaciones adaptadas a cada uno de los puestos para incrementar el valor productivo y a su vez, reciclar los conocimientos adquiridos a lo largo del tiempo y garantizar el éxito en el puesto de trabajo.

#### La importancia de las formaciones:

1. **Gestión del talento:** ayuda a la promoción profesional de todos los integrantes de la organización.
2. **Conocimiento y desarrollo:** la formación y el desarrollo continuo potencia las habilidades y capacidades de nuestros trabajadores.
3. **Beneficios:** proporciona pautas de conducta y comportamiento para el buen funcionamiento laboral.
4. **Cultura:** fortalece nuestra misión, visión y valores con el propósito de llegar a ser una empresa innovadora de referencia para el sector y de alto valor estratégico.
5. **Tecnología:** aprovechar las ventajas de las nuevas tecnologías para formar a nuestros empleados de manera online/streaming.
6. **Experiencia:** gracias a las formaciones se promueve el compromiso y motivación del equipo garantizando mejoras a la hora del desarrollo profesional y garantizando una trayectoria laboral productiva.

FORMACIONES	PERSONAS FORMADAS	HORAS FORMACIÓN
Auditor interno	1	35
Carretillas	26	8
Convenio:		
- Almacén:	6	20
- Carretillas:	12	8
- Montaje:	31	20
- Oficinas:	20	6
- Puente. Grúa:	6	2
E-PLAN – PLC:	1	16
Gases Fluorados:	2	18
Huella de Carbono:	3	50
Macros y Dispositivos:	1	16
Manipulación SF <sub>6</sub>	2	18
Medidas de Descargar Parciales En Cables de Media Tensión:	1	13
Nivel Básico:	11	50
Primeros Auxilios:	3	4
Riesgos en Altura:	1	2
Responsabilidad Social Corporativa 26000	1	30
Subestaciones Eléctricas de Alta Tensión	1	60

Capacitamos a nuestros trabajadores/as con herramientas de desarrollo profesional, competencial y personal, puesto que es la mejor inversión para su bienestar presente y futuro.

Nuestro objetivo es seguir proporcionando formaciones para garantizar un desarrollo profesional eficaz y así promocionar la motivación a todos los integrantes de la organización y demostrar nuestra preocupación/interés por ellos.

## 14. EL DESARROLLO SOSTENIBLE DE IBERAPA

### 14.1. Medioambiente

El cambio climático y la falta de recursos naturales tiene un gran impacto en el crecimiento económico global, es un gran reto al que la sociedad debe hacer frente. Por ello, nos comprometemos al cuidado y respeto del Medioambiente.

Estamos comprometidos con el medioambiente por ello, dedicamos un gran esfuerzo día a día en reducir el impacto ambiental que ocasionan nuestras actividades desarrolladas tanto dentro de la organización como fuera de ella.

Como objetivo fundamental tenemos el cuidado y respeto del medioambiente, por ello nos decidimos calcular nuestra Huella de Carbono para reducir lo máximo posible nuestras emisiones de CO<sub>2</sub>.

Consideramos que nuestro crecimiento ha de ser sostenible, a su vez creando valor añadido para el beneficio de la sociedad y protegiendo en todo momento el medioambiente. Esto para nosotros es considerado un principio básico y de obligado cumplimiento y para demostrarlo estamos dispuestos a crear iniciativas de mejora a través de la implantación de la Responsabilidad Social en toda la organización.

En lo que se refiere a la gestión ambiental, nuestro trabajo sigue focalizándose en nuestros productos tanto de taller como de oficinas. En cuanto al producto, hablamos con el departamento de compras para planificar los trayectos de recogida de material de manera que se aproveche al máximo rendimiento y así favorecer la reducción de consumo de combustible.

Por lo que respecta al consumo de materiales, los más utilizados para los embalajes de los productos terminados son madera, cartón y plástico. Desde el departamento de medioambiente junto con el departamento de compras y el departamento técnico, se lleva a cabo la selección de proveedores de suministro de embalajes donde el origen de las materias primas empleadas sea de origen sostenible.

Teniendo en cuenta que la mayoría de nuestros productos son embalados en madera, nos aseguramos de que nuestros proveedores cumplan con los requisitos de la norma “PEFC ST 20011:2008 Reglas de uso del logotipo PEFC-Requisitos” garantizando que la madera empleada proviene de bosques gestionados de forma responsable, asegurando la sostenibilidad del sector.

#### **14.2. Los principales ámbitos de actuación de Iberapa respecto al Medioambiente y Cambio Climático son:**

- Análisis de riesgos sociales y ambientales en sus operaciones
- Desarrollo de productos y servicios con bajo impacto medioambiental
- Cálculo de la Huella de Carbono



# CO<sub>2</sub>

ANÁLISIS DE RIESGOS  
AMBIENTALES Y SOCIALES

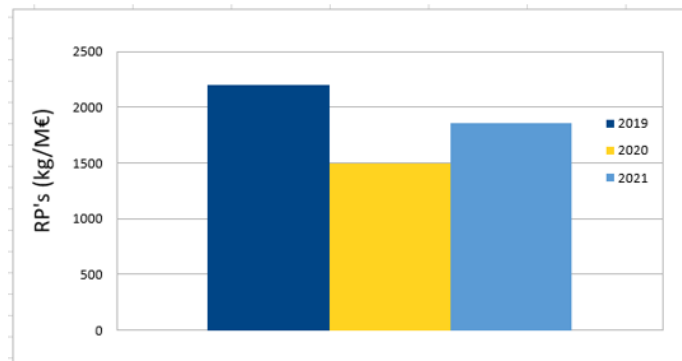


### 14.3. Desempeño ambiental anual

Tras la realización de un análisis de los datos anuales de 2021, los aspectos ambientales significativos son los siguientes:

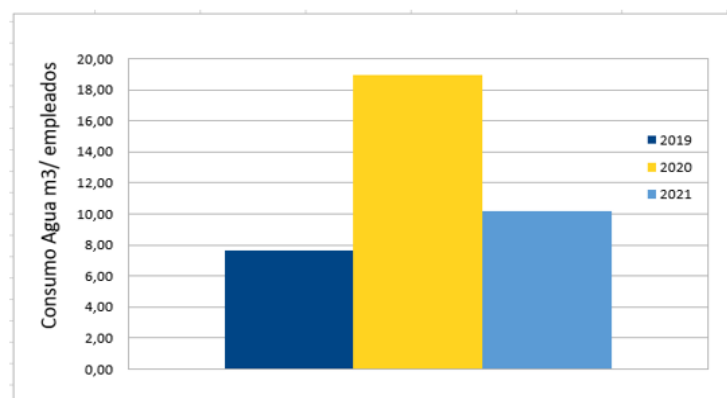
- Generación de residuos peligrosos.
- Consumo de papel.
- Consumo de cartón.
- Consumo de combustible: furgoneta/vehículo comercial.

### 14.4. Generación de residuos peligrosos:



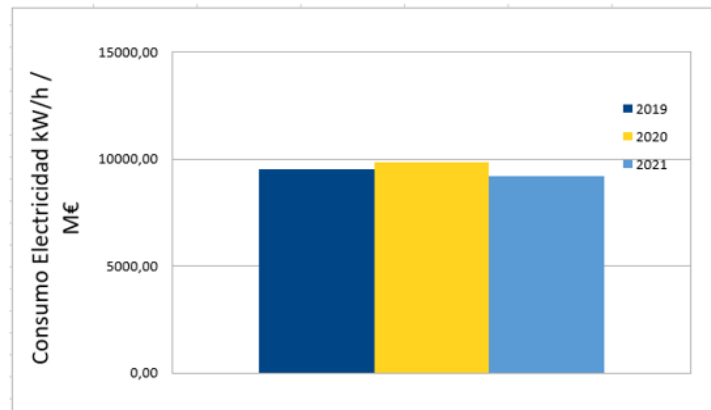
Con el presente indicador de residuos peligrosos observamos que se produce un pequeño incremento respecto al pasado 2020, consideramos que el año 2020 fue un año anómalo como consecuencia a la pandemia COVID. Si lo comparamos con el año 2019, se observa que se produce una disminución en la generación de residuos peligrosos. Aunque se ha producido un aumento respecto al 2020, podemos decir que continuamos con una tendencia positiva en la generación de residuos peligrosos. Si nos fijamos en las aguas de pasivado y decapado, respecto al año 2020 se produce un incremento, pero fijándonos en el año anterior también llevan una evolución positiva.

### 14.5. Consumo de agua:

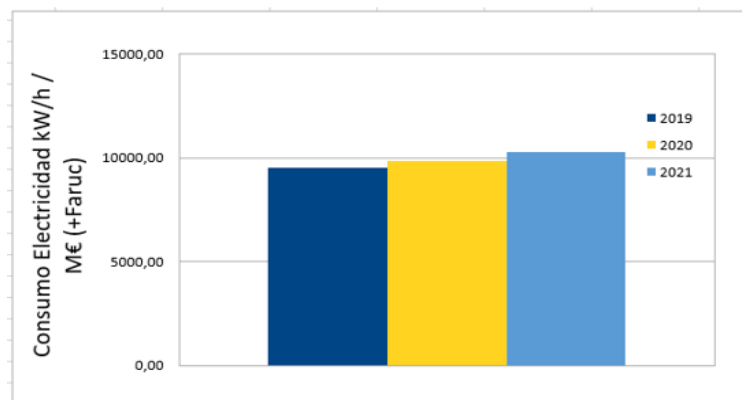


Durante el 2021 observamos que se recupera el valor de consumo de agua de años anteriores, es un poco más elevado el consumo que respecto el 2019. Consideramos el 2020, como valor anómalo, es cierto que la máquina de inyección de silicona conlleva un elevado consumo de agua para la refrigeración de esta. Estamos trabajando para encontrar la mejor solución y recircular el agua para la refrigeración de la máquina cuando está en marcha.

#### 14.6. Consumo de electricidad:

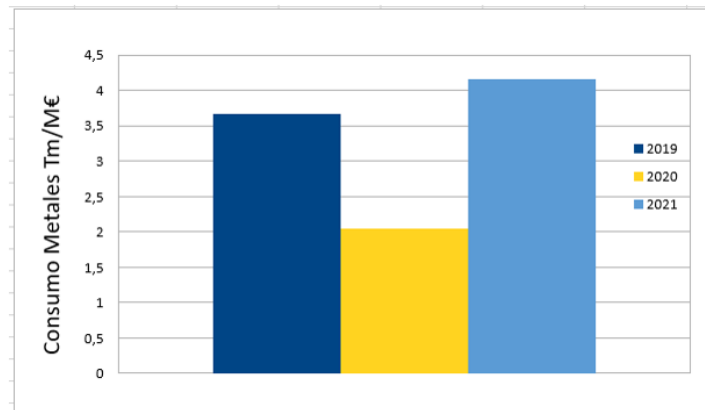


Durante el 2021 observamos que se reduce el consumo de electricidad respecto al año 2020, en el que se produjo un incremento debido a los turnos de trabajo llevados a cabo por las medidas antiCovid. Si comparamos el dato del 2021 con el año 2019, considerándolo como valor más representativo, observamos que se produce una pequeña disminución en el consumo eléctrico de un poco más del 5%, consideramos que hemos llegado a un consumo eléctrico prácticamente estable.



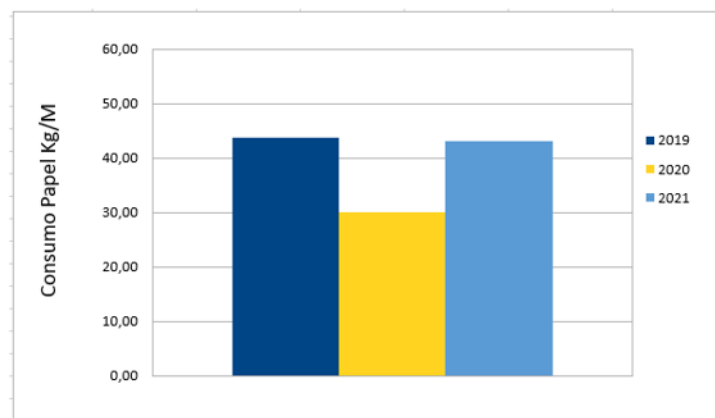
En cambio, si observamos el valor teniendo en cuenta el consumo de energía de la nueva nave de almacén, observamos que se produce un incremento de un 10% en el consumo de energía total. No supone un consumo elevado, pero podemos decir que a finales de 2022 haremos el seguimiento de la evolución del consumo de la nueva nave.

#### 14.7. Consumo de metales:



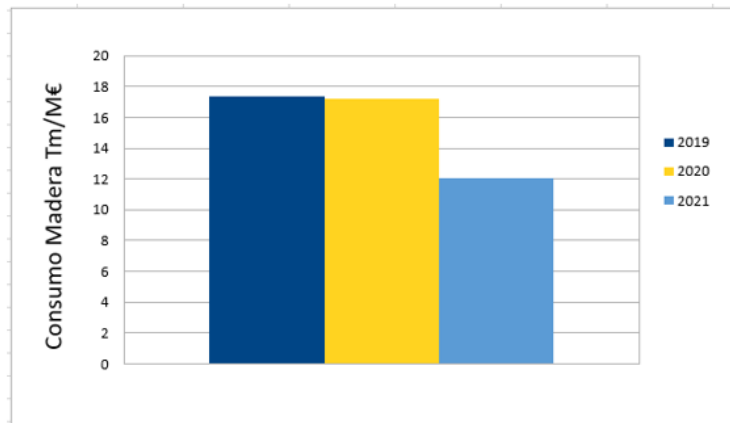
Teniendo en cuenta los tres últimos años, observamos que respecto al 2020 se manifiesta un notable incremento en el consumo de metales entorno al doble del consumo de 2020, teniendo en cuenta los últimos años se observa que seguimos en una tendencia positiva. Descartando el valor anómalo de 2020, aunque se mantuvo la producción, se produjo un descenso debido a la pandemia por Covid.

#### 14.8. Consumo de papel:



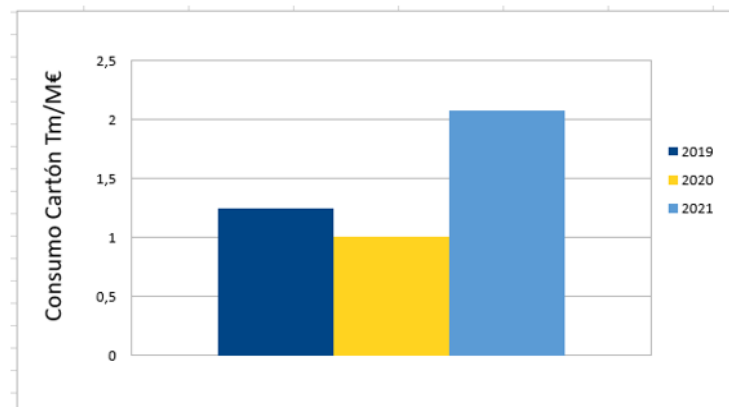
Lo mismo que sucedió en el primer semestre del año, si hacemos comparación con los valores del año 2019 (valor real y representativo, puesto que 2020 se considera un año anómalo debido a la pandemia por Covid), se observa que seguimos con la misma tendencia positiva. Por segundo año consecutivo tenemos un porcentaje de consumo de papel parecido.

#### 14.9. Consumo de madera:



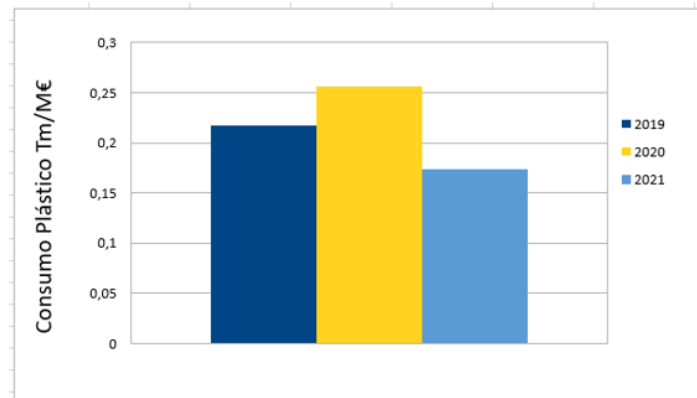
Observamos que se produce una disminución en el consumo de madera entorno a un 30% durante el 2021. Esta disminución en el consumo de embalajes de madera puede ser como consecuencia de la disminución de pedidos de Acciona los cuales van en cajas cerradas, produciendo un incremento en el consumo de madera. Los materiales que actualmente estamos fabricando durante el 2021, la mayoría no llevan caja cerrada, sino van en pallets y flejados a este.

#### 14.10. Consumo de cartón:



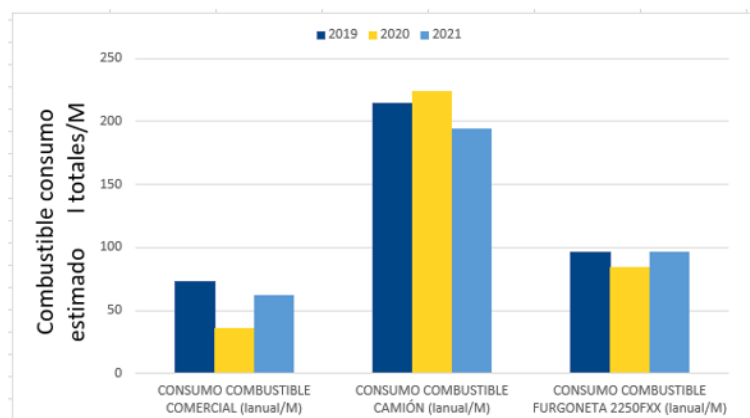
Del mismo modo que en los embalajes de madera, se produce una disminución en el consumo de cartón, este caso se produce debido a un aumento en el consumo de cartón como consecuencia del incremento de pedidos de aparellajes los cuales van embalados en cajas de cartón.

#### 14.11. Consumo de plástico:



Durante el 2021 observamos una ligera disminución en el consumo de plástico de un poco más del 30%, este descenso se debe a la disminución de entrada de pedidos de Acciona los cuales, igual que iban en caja de madera, van embalados previamente en plástico. Todo esto, conlleva una disminución en el consumo de plástico.

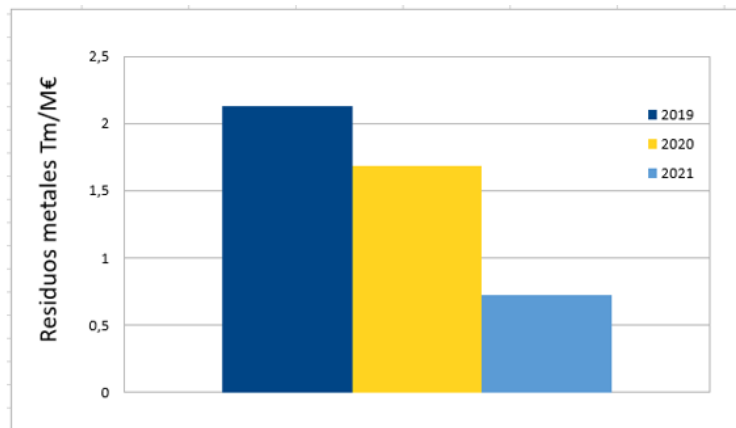
#### 14.12. Consumo de combustible:



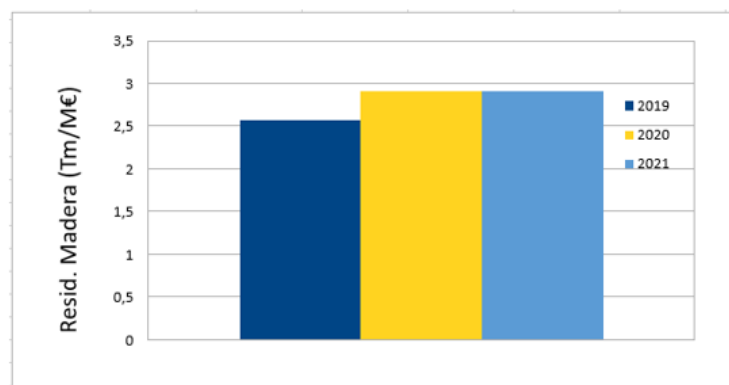
Observando el consumo de combustible por parte de los vehículos de empresa vemos que en el vehículo comercial se produce un aumento en el consumo, pero si nos fijamos en consumos de años anteriores el consumo es similar, podemos decir que hemos conseguido una tendencia positiva debido en cierta medida en la renovación del vehículo comercial.

Si nos fijamos en el consumo del camión, se produce una disminución, como consecuencia al cambio de camión por otro nuevo y a su vez, la optimización de los viajes de camión a proveedores por parte del departamento de compras.

Respecto al consumo de la furgoneta, se observa un pequeño incremento, debido a su uso para la recogida urgente de producción cuando el camión se encuentra en otra ruta por la que no puede asistir a recoger urgencias.

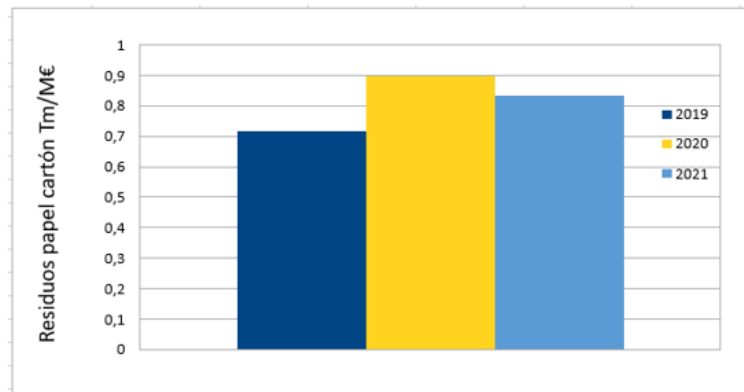
**14.13. Generación de residuos metales (no peligrosos):**

Observamos una notable disminución del 60% respecto al año anterior. Esta disminución en la generación de residuos es debida a la externalización de piezas metálicas fuera, por lo que ayuda a que se generen menos residuos de este tipo.

**14.14. Generación de residuos de madera (no peligrosos):**

Se observa que la generación de residuos respecto al año pasado se encuentra igualado, es cierto que se produce un incremento respecto al 2019, este incremento tanto en 2020 como 2021 es debido al aumento de pallets a causa de la externalización de piezas. Todos aquellos que están en buen estado se reutilizan o se venden, pero muchos de ellos se tiran.

#### 14.15. Generación de residuos papel/cartón (no peligrosos):

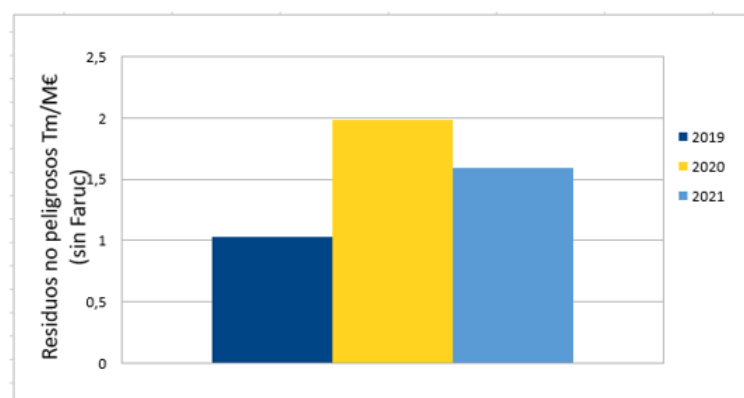


Durante el 2020 observamos un incremento en la generación de residuos de cartón respecto al 2019, durante este año se ha producido un descenso alrededor del 5%. Podemos decir que seguimos con un valor constante respecto al año anterior, debido a la externalización de muchas de las piezas, las cuales el proveedor no las trae en cajas de cartón. Este incremento es igual que la generación de residuos de madera debido a la recepción de las piezas externalizadas.

#### 14.16. Generación de residuos consumibles informáticos:

Este año no se ha llevado a cabo la gestión de consumibles informáticos debido a que el gestor que teníamos de estos nos indicó cuando solicitamos la retirada que ya no realizaba estas gestiones debido a su cierre. Actualmente nos encontramos en trámites con un nuevo gestor de residuos peligrosos el cual se llevará este tipo de residuos y RAEE's.

#### 14.17. Generación de residuos no peligrosos:



Observando la generación de residuos no peligrosos, es decir, residuos inertes, vemos que se genera una disminución del 30% respecto al año pasado. Analizando los datos expuestos, observamos que el valor del año pasado es un valor anómalo en el que se tienen en cuenta los residuos generados de la desmantelación de las naves de Faruc

(un poco más del 25% de los residuos generados son consecuencia de la desmantelación de las nuevas naves).

Si comparamos la generación de los residuos, sin tener en cuenta los generados por la desmantelación, observamos que llevamos una tendencia negativa desde 2020 en relación con años anteriores. Llevaremos un control durante el primer semestre de 2022 de este residuo para ver la evolución.

#### 14.18. Vertido de aguas residuales:

El dato obtenido se estima igual al del consumo de agua visto en el punto 14.5

#### 14.19. Ruido exterior:

Se llevó a cabo la auditoria acústica externa en octubre de 2021, obteniendo unos valores correctos, dentro de los permitido (informe Bureau Veritas nº 08-46-M08-2-004630).

Tabla 2.1. Evaluación de los niveles sonoros en los periodos evaluados.

PERIODO DÍA				
Punto	L <sub>E</sub> [dB(A)] Resultado	L <sub>E</sub> [dB(A)] Límite <sup>(1)</sup>	[+/-] [dB(A)]	Evaluación
1	61,4	70	3,2	CUMPLE
2	49,9	70	2,4	CUMPLE
3	48,3	70	2,5	CUMPLE
PERIODO NOCHE				
Punto	L <sub>E</sub> [dB(A)] Resultado	L <sub>E</sub> [dB(A)] Límite <sup>(1)</sup>	[+/-] [dB(A)]	Evaluación
1	55,3	60	2,3	CUMPLE
2	49,6	60	2,3	CUMPLE
3	48,5	60	2,3	CUMPLE

**Notas:**  
<sup>(1)</sup> Límites establecidos según Tabla 1 del Anexo II del Decreto 266/2004. Éstos se considerarán cumplidos cuando el resultado no supere o iguale al límite, sin tener en cuenta la incertidumbre de medida.

**Definiciones:**  
**Periodo:** periodo de evaluación reflejado en la normativa.  
**L<sub>E</sub>:** nivel de evaluación de la actividad en funcionamiento.  
**Límite:** valor límite establecido según normativa.  
**[+/-] dB(A):** es la incertidumbre de la medida. No aplica a la hora de evaluar.  
**Evaluación:** 'CUMPLE' si Resultado <= Límite, 'NO CUMPLE' si Resultado > Límite.

#### Anexo 3. Croquis de puntos de medida y focos de la instalación





**14.20. Fugas de hexafluoruro de azufre (SF6):**

No podemos ver este indicador como veníamos haciendo en años anteriores, antes se llenaba y recuperaba en la misma máquina, pero actualmente se llena en dos máquinas y no podemos contabilizarlo junto a lo recuperado. Deberíamos contabilizar las fugas en general.

Tras el análisis de los diferentes aspectos ambientales, debemos tener en cuenta aquellos que necesitan un control operacional.

Estos serán:

- Gestión de los residuos.
- Emisiones atmosféricas.
- Emergencias ambientales.
- Coordinación empresarial a nivel de medio ambiente.

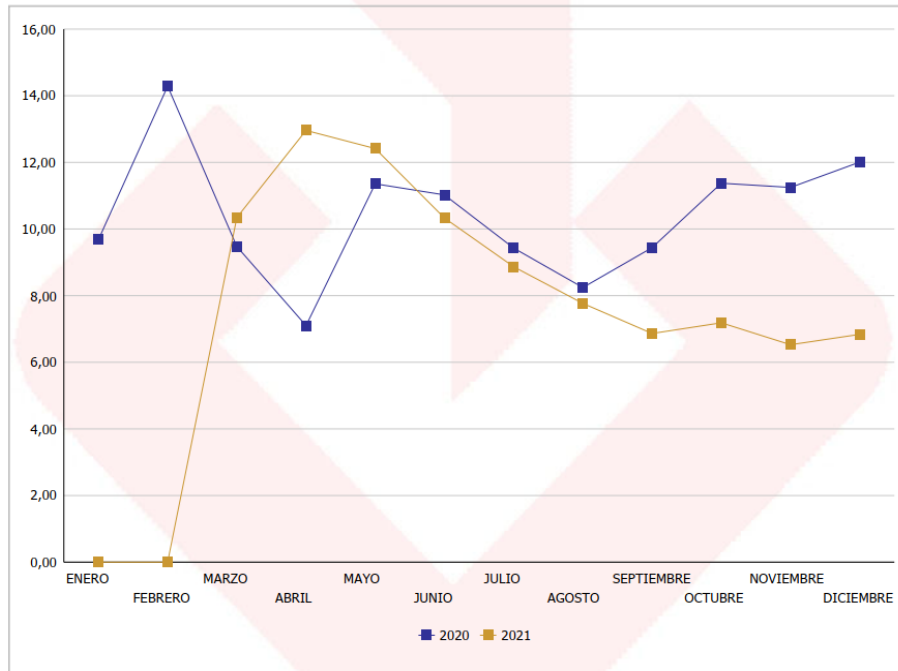
**15. DESEMPEÑO SEGURIDAD Y SALUD EN EL TRABAJO.**

En este punto llevamos a cabo un análisis de las actividades desarrolladas en materia de prevención de riesgos laborales durante el 2021 en Iberapa.

- Trimestralmente efectuamos revisiones de los extintores y su nivel de riesgo intrínseco es realizado por el Técnico de Prevención. Es cierto, que anualmente se realizan revisiones por parte de la empresa mantenedora de los extintores.
- Al estar situados en la Marjal de Rafalell y Vistabella existe el riesgo de la presencia de legionela, por ello se realiza una limpieza profunda, desinfección y analíticas de su detección, en el presente 2021 los valores obtenidos son correctos.
- Se llevan a cabo mediciones de químicos, los utilizados habitualmente en nuestro proceso de producción, aunque hay que recalcar que este año hemos añadido la medición de humos a causa de las actividades de soldadura y en el encintado de pararrayos con fibra. Por otra parte, también se miden los ruidos e iluminación, estos han sido analizados en el mes de mayo, obteniendo unos valores dentro de los habituales.
- Respecto al seguimiento de la salud de los trabajadores, realizamos en nuestras instalaciones reconocimientos médicos efectuados por nuestro servicio de prevención QuironPrevención. Estos reconocimientos concretamente se realizan a finales de año, con un total de 98 reconocimientos médicos.
- Ya que en nuestra empresa existen diversos puestos de trabajo concretamente en la zona de planta, nuestro servicio de prevención ajeno nos proporciona la evaluación de riesgos laborales de cada puesto para así comunicarla a todos los integrantes, buscar una mejora y así reducir/evitar riesgos e incidentes.
- Como todos los años, se efectuará en el mes de febrero de 2022 una auditoria por AENOR donde se analizan todos los aspectos relacionados con la seguridad y salud laboral y el desarrollo profesional de los empleados, es decir de las formaciones efectuadas en el 2021.

- Para cumplir con todo lo expuesto, se llevan a cabo reuniones trimestrales del Comité de Seguridad y Salud.
- Se siguen manteniendo todas las medidas anti Covid.

De acuerdo al Informe de Accidentabilidad correspondiente al periodo enero 2021 – diciembre 2021, elaborado por nuestra mutua de accidentes Fremap podemos ver los incidentes sufridos durante el presente año.



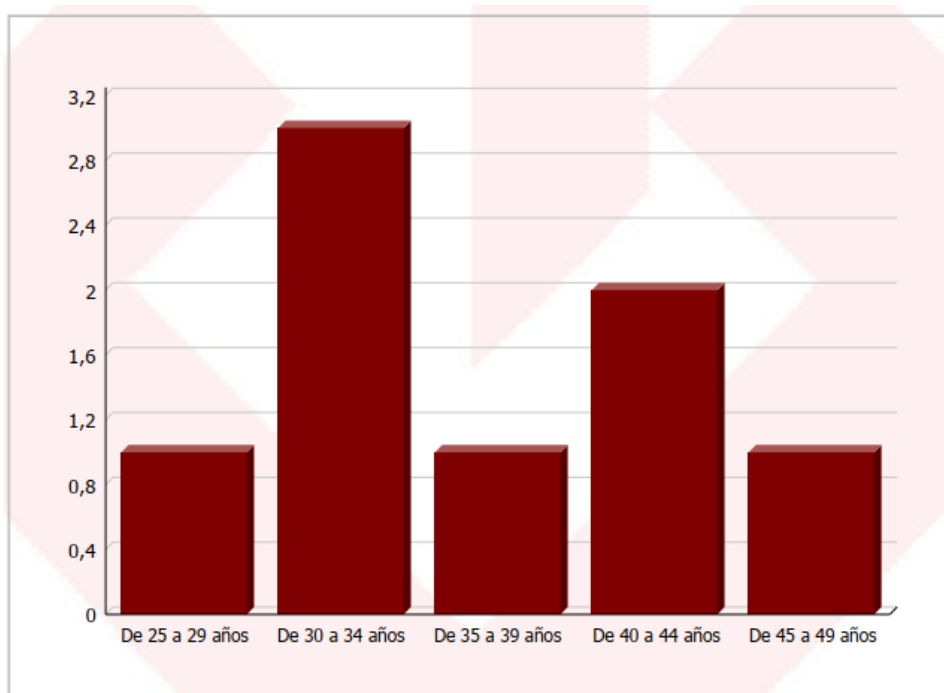
Accidentes con baja en jornada de trabajo. Excluidas recaídas.

Respecto al estudio de siniestralidad por forma de ocurrencia se observa lo siguiente:

FORMA DE OCURRENCIA	Nº ACCIDENTES	% TOTAL
Choque o golpe contra un objeto – que cae o se desprende	1	12,50%
Choque o golpe contra un objeto, incluidos los vehículos – trabajador inmóvil	1	12,50%
Sobresfuerzo físico – sobre el sistema musculoesquelético	6	75,00%

Por otra parte, vemos los accidentes producidos por rango de edad:

EDAD	Nº ACCIDENTES	% TOTAL
De 25 a 29 años	1	12,50 %
De 30 a 34 años	3	37,50%
De 35 a 39 años	1	12,50%
De 40 a 44 años	2	25,00%
De 45 a 49 años	1	12,50%



Para finalizar, tenemos el estudio de siniestralidad por región anatómica:

REGIÓN ANATÓMICA	Nº ACCIDENTES	% TOTAL
Cuello, incluida la columna y las cervicales	2	25,00%
Espalda, incluida la columna y las vértebras dorsolumbares	2	25,00%
Espalda, otras partes no mencionadas anteriormente	1	12,50%
Hombro y articulación del húmero	2	25,00%
Dedos	1	12,50%

## 16. IBERAPA Y LOS OBJETIVOS DE DESARROLLO SOSTENIBLE (ODS)

Estamos comprometidos con la sostenibilidad especialmente con los Objetivos de Desarrollo Sostenible, conocidos como los ODS, impulsados por Naciones Unidas por medio de la Agenda 2030 que sirve como marco de referencia para las empresas tanto privadas como públicas y organizaciones del tercer sector. Son propósitos que deberían cumplir todos los agentes sociales, incluidas las Pymes. Iberapa a través de sus actividades de negocio trabaja en la consecución de los Objetivos de Desarrollo Sostenible.

Llevamos diez años apoyando los diez principios referentes a los Derechos Humanos, Laborales, Medioambientales y de lucha contra la corrupción. Mediante esta comunicación, expresamos nuestro interés en seguir apoyando y desarrollando estos principios dentro de nuestra esfera de influencia.

Nos comprometemos a incorporar los objetivos del Pacto Mundial y sus principios a nuestra estrategia, cultura y acciones cotidianas de la compañía, así como involucrarnos en proyectos que contribuyan a los objetivos más amplios del Desarrollo de Naciones Unidas, en especial, los Objetivos de Desarrollo del Milenio.

Actualmente hemos incorporado nuevos indicadores, además hemos planteado cumplir con nuevos objetivos de cara al próximo año, los cuales nos servirán para establecer nuevos indicadores con el objetivo de mostrar los impactos de nuestras actividades.

### 16.1. NUESTROS ODS PRIORITARIOS

Para combatir contra la pobreza contribuimos de diferentes maneras:

- Garantizamos salarios dignos a nuestros trabajadores, el proceso de contratación llevado a cabo esta basado en la igualdad, sin ningún tipo de discriminación, garantizando en todo momento la oportunidad de desarrollo profesional, además de tener acceso a una vida digna.
- Fomentamos el empleo joven proporcionando oportunidades laborales a las nuevas generaciones.
- Por otra parte, tenemos en proceso la elaboración una Política de Derechos Humanos por la cual iniciaremos formaciones sobre la importancia de los Derechos Humanos y el gran valor que tiene el respeto hacia ellos.

1 FIN  
DE LA POBREZA



### 3 SALUD Y BIENESTAR



En Iberapa velamos por la salud y bienestar de todos nuestros empleados, por ello, adoptamos una serie de medidas como:

- Disponemos de un servicio de prevención ajeno, el cual nos proporciona toda la información requerida en materia de Prevención de Riesgos Laborales, así como toda la información de riesgos de los puestos existentes en la organización.
- Cada semana recibimos la visita de QuironPrevención para consultar todo tipo de dudas existentes que puedan ocasionar riesgos y aspectos que pongan en peligro la seguridad y salud de los empleados.
- Desarrollamos formaciones sobre los riesgos de cada uno de los puestos de trabajo a todos los integrantes de Iberapa.
- Se llevan a cabo auditorías para el correcto control del funcionamiento y prevenir en todo momento cualquier tipo de incidente.
- Respecto al bienestar de los empleados, estamos implantando la Responsabilidad Social Corporativa por lo cual un aspecto fundamental es el bienestar de todas las personas, el cual mejorará una vez este incorporada, por otra parte, adoptaremos las medidas adecuadas para ello.

### 4 EDUCACIÓN DE CALIDAD



Iberapa entiende la formación como un elemento dinamizador, motivador y potenciador del desarrollo tanto profesional como personal. A su vez, consideramos que permite una mayor adecuación a los puestos de trabajo presentes y futuros.

- Ofrecemos oportunidades de formación y de aprendizaje continuo a todos nuestros trabajadores para mejorar sus competencias laborales.
- Contratamos a estudiantes en prácticas universitarias o de formación profesional para formarlos en conocimientos específicos. Una vez terminadas las prácticas, normalmente ofrecemos contrato laboral para que sigan con nosotros y formarlos en nuestro sector.
- Contamos con la visita de centros educativos de formación profesional a los cuales les proporcionamos pequeñas charlas formativas de unas dos o tres horas, es cierto, que muchos de los asistentes han pasado a ser trabajadores de la organización.
- Además, contratamos formaciones específicas para el puesto de cada uno de los empleados para así ampliar conocimientos y permanecer formados constantemente.

**5** IGUALDAD DE GÉNERO


La igualdad de género es un derecho fundamental que queremos respetar en todo momento para conseguir un mundo mejor basado en la igualdad de oportunidades y respeto y no discriminación.

- Como ya hemos mencionado estamos elaborando el Plan de Igualdad.
- Tanto las políticas de la empresa como el Código ético y de conducta que tenemos se basan en la dimensión de género y en el fomento de la igualdad, penalizando todas aquellas conductas basadas en la discriminación por género.
- El número de mujeres contratadas en oficinas tanto en puestos de mayor responsabilidad como de menor responsabilidad han aumentado respecto a los años anteriores, contamos con un total de 14 mujeres.
- Por otra parte, se ha elaborado un protocolo de acoso para prevenir y erradicar las situaciones discriminatorias por razón de género, constitutivas de acoso, en su modalidad de acoso sexual y acoso por razón de sexo, identidad de género u orientación sexual.

Consideramos importante impulsar una energía sostenible y justa que contribuya a la mejora del medioambiente y que garantice una mayor inversión, posibilitando el desarrollo a la innovación sin dejar atrás el desarrollo empresarial.

**7** ENERGÍA ASEQUIBLE Y NO CONTAMINANTE


- Hemos invertido y dotado parte de nuestra organización con placas solares para promover y hacer uso de las energías renovables, lo cual hemos observado que el consumo de energía es menor en las operaciones de la empresa.
- Debido al cálculo de la Huella de Carbono llevamos un control sobre el consumo de energía debido a los desplazamientos de los empleados, proveedores, clientes y visitantes de nuestra empresa, fomentando la movilidad sostenible.
- Hemos establecido medidas de ahorro y eficiencia energética como la implantación de luces led de bajo consumo en toda la planta, y sensores de movimiento en las zonas de baño para evitar un inadecuado consumo de luz.

## 8 TRABAJO DECENTE Y CRECIMIENTO ECONÓMICO



Es cierto, que trabajar no siempre garantiza disfrutar de una vida digna por ello Iberapa pone su granito de arena en algo esencial como es impulsar empleos decentes que permitan a las personas vivir en condiciones dignas y seguras.

- Como consecuencia del desarrollo de una Política de Derechos Humanos también tenemos en proceso un sistema de debida diligencia para evaluar los impactos negativos en toda nuestra cadena de valor, para prevenirlos y evitarlos.
- Igual que en el ODS 4, fomentamos el empleo joven, además de contratar a personal en prácticas.
- Garantizamos la libertad sindical y negociación colectiva promoviendo a los trabajadores la adhesión a sindicatos de trabajadores.
- Un aspecto que tenemos interiorizado es fomentar la economía y la cultura local donde apoyamos a pequeñas empresas locales para así permitirles aumentar su negocio y economía.
- Contamos con un total de 91 personas contratadas de manera indefinida y así garantizar trabajo decente y una correcta estabilidad económica.
- Por otra parte, contamos con sistema de gestión de seguridad y salud para evitar todo tipo de riesgos que puedan derivar en accidentes y enfermedades laborales.

## 9 INDUSTRIA, INNOVACIÓN E INFRAESTRUCTURA



Iberapa forma parte de las Community Energy, ya que somos una empresa dedicada a la distribución de energía eléctrica.

- Gracias a nuestro departamento de I+D estamos en constante desarrollo para generar energía eléctrica de manera sostenible, garantizando en todo momento la calidad y basándonos en criterios de sostenibilidad donde nuestro proceso productivo impacte lo menos posible al medioambiente.
- Estamos adaptando a nuestra empresa en una economía baja en carbono mediante el cálculo de nuestra Huella de Carbono para reducir las emisiones de CO<sub>2</sub>, promoviendo así la eficiencia energética.
- A lo largo de nuestro sistema logístico de distribución nos centramos en la sostenibilidad, seleccionando camiones de bajo consumo y optimizando las rutas.
- Una vez tengamos implantada la RSC, identificaremos soluciones más ecológicas y resilientes para avanzar hacia la economía verde.

**12** PRODUCCIÓN  
 Y CONSUMO  
 RESPONSABLES


- Una vez tengamos implantada la Responsabilidad Social Corporativa en la organización, podremos implantar medidas como por ejemplo la optimización del uso del agua.
- Al disponer de un departamento de I+D nuestro objetivo es poder diseñar productos y servicios para hacer un uso eficiente de la energía en todas las etapas de nuestra producción.
- Contribuimos en la minimización de la contaminación atmosférica, hídrica, del suelo y acústica y los residuos en los procesos de producción y distribución de productos y servicios, además de llevar a cabo operaciones limpias, a través de elementos libres o bajos en sustancias tóxicas.
- Un aspecto que en un futuro queremos cumplir es proteger la biodiversidad de nuestro entorno y los ecosistemas que nos rodean, potenciando aquellas que impacten de forma positiva sobre el medioambiente, la sociedad y la economía, ya que nos ubicamos en la Marjal de Rafalell y Vistabella.
- Nuestro objetivo es formar a todo el personal de la organización y a nuestros grupos de interés sobre la importancia de la sostenibilidad y en el conjunto de prácticas y pautas que deben llevarse a cabo en la producción y consumo para una correcta sostenibilidad.

Como ya hemos manifestado, estamos comprometidos con el medioambiente, haciendo hincapié en las buenas prácticas y luchando contra el cambio climático:

**13** ACCIÓN  
 POR EL CLIMA


- Contamos con la ISO 14001, por la cual promovemos un enfoque preventivo y de mejora continua en todos nuestros procesos de producción.
- Como ya hemos hablado, realizamos el cálculo de nuestra Huella de Carbono para así minimizar nuestras emisiones de CO<sub>2</sub>.
- Para concienciar a todos los integrantes de la empresa sobre la importancia del cuidado del medio ambiente, realizamos formaciones sobre la correcta gestión de residuos y reciclaje, para evitar posibles contaminantes.
- Respetamos los ecosistemas y la biodiversidad en todas las operaciones de la empresa, llevado a cabo procesos para evitar impactos negativos en las áreas donde la empresa opere.





- Un objetivo que tenemos es adquirir productos forestales gestionados de manera sostenible o con un alto contenido en material reciclado.
- Aprovechar la tecnología disponible para reducir las emisiones de papel en todos los procesos de compra y a su vez, ofrecer información medioambiental a nuestros clientes.
- Asegurarnos que nuestras actividades no impacten negativamente sobre los terrenos que estén dentro o sean áreas protegidas o de alta biodiversidad.

## 17. NUESTROS OBJETIVOS A FUTURO

Nuestro propósito principal es continuar creciendo económicamente y superar los niveles económicos alcanzados hasta el momento.

Por otra parte, el segundo objetivo que tenemos y queremos cumplir 100% es implantar en toda nuestra organización la Responsabilidad Social Corporativa como así hemos reflejado con anterioridad. Es cierto que ya hemos elaborado medidas y documentos para ir cumpliendo con las siete materias fundamentales, aunque sabemos que no es fácil, pero contando con la ayuda de todos los integrantes de Iberapa lo conseguiremos y llegaremos a ser una empresa Socialmente Responsable.

Una vez implantemos la RSC en la empresa, el siguiente propósito que tenemos es conseguir la certificación internacional B Corp basada en unos estándares de buenas prácticas de negocio sostenible, en constante revisión y actualización por parte de expertos internacionalmente reconocidos donde se acredite el buen rendimiento social y medioambiental de la empresa tanto en su modelo de negocio como en sus prácticas operativas.

Al estar comprometidos con el medioambiente tenemos como plan realizar análisis y establecimientos de metas de mejora respecto al agua, energía y consumos. Estamos comprometidos con la reducción del consumo de agua, energía y consumo desde todas nuestras áreas de actividad empresarial. Durante el próximo año, estudiaremos nuestras posibilidades de reducción y estableceremos una serie de metas para contribuir en nuestro propósito de transformación a un mundo mejor.

Entre otras cosas:

- Analizaremos la posibilidad de aplicar grifos con temporizador en todos los servicios para evitar el desperdicio de agua a causa de dejar grifos abiertos.
- Este año hemos procedido a la instalación de placas solares para reducir el consumo eléctrico de nuestra planta de producción, por ello, analizaremos la posibilidad de aumentar esta instalación de energía renovable para reducir notablemente el consumo de energía y contribuir a la energía verde.

- Continuaremos trabajando en reducir nuestra Huella de Carbono, para ello, analizaremos los métodos que podemos implantar para una mejor contribución al medioambiente.
- Queremos sensibilizar internamente a nuestros empleados sobre prácticas ambientales para minimizar el impacto de nuestras operaciones diarias.

Estamos interesados en integrar programas de conciliación, impulsando una serie de iniciativas vinculadas a la conciliación familiar, personal y laboral, para responder a las necesidades de las familias. Falta por ver qué medidas queremos implantar y las adecuadas para nuestro negocio.

Estamos dispuestos a mantener un diálogo abierto y transparente con todos nuestros grupos de interés con la finalidad de construir y reforzar las relaciones de confianza, intercambiar conocimientos e información relevante, anticipar los posibles desafíos que se puedan presentar e identificar nuevas oportunidades para lograr una mejora continua.

Otro aspecto importante que queremos llevar a cabo, es promover una gestión responsable, ética y transparente, por eso queremos realizar sesiones formativas en sostenibilidad para todos los integrantes de la organización. Creemos en el poder de la formación en aspectos de sostenibilidad, siendo un ámbito de innovación y cambio constante, estas formaciones serán para concienciar que está pasando en el mundo empresarial respecto a la sostenibilidad, que significa el concepto de Responsabilidad Social y cuáles serán las principales estrategias para contribuir en esta materia y cuáles son las que están ya en marcha en Iberapa.

Los valores de la organización y los principios de comportamiento respecto a los empleados, proveedores, clientes, comunidad y medioambiente se reflejan en nuestro Código de Ética y Conducta. Por otra parte, para el próximo año tenemos pensado elaborar una Política de Derechos Humanos, de Igualdad y Diversidad para promover y garantizar la igualdad efectiva.

Revisaremos nuestro código de compra responsable para reflejar nuestro compromiso de sostenibilidad en las relaciones con los proveedores y contratistas, promover entre proveedores y contratistas el cumplimiento de los criterios y normativas relacionadas con los estándares mínimos con relación al respeto de los Derechos Humanos, Seguridad y Salud y el respeto por el Medioambiente y a su vez, que todos los proveedores y contratistas de Iberapa apliquen prácticas laborales basadas en la Responsabilidad Social y dispongan de medidas internas que prevengan la corrupción.

En cuanto a la Política Anticorrupción, actualmente no disponemos de ella, pero si esta como objetivo elaborarla en 2022 donde se muestren nuestras pautas y principios generales anticorrupción, dando cobertura a los riesgos legales, reputacionales y económicos que pueden presentarse en nuestra actividad.

Otro aspecto importante dentro de esta política es mostrar la prohibición de ofrecer o aceptar beneficios injustificados en el marco de las actividades laborales que se desarrollen y la prohibición de toda conducta que incite al soborno en nuestras actividades.

En cuanto a los cuatro bloques fundamentales del Principio del Pacto Mundial tenemos como propósito para 2022 implantar una serie de medidas socialmente responsables para la mejora de la sociedad, el entorno de trabajo y el medioambiente.

#### **Derechos Humanos:**

- Actualmente nos encontramos elaborando una Política de Derechos Humanos en la que queremos reflejar la importancia de su respeto y dar a conocer a todas las personas interesadas en nuestros productos y servicios que todas nuestras actividades se basan en el respeto y denunciaremos en todo momento cualquier tipo de vulneración hacia ellos.
- Queremos impartir formaciones a todo el personal de la organización sobre los Derechos Humanos y las conductas que se deben adaptar para contribuir a un mundo mejor, teniendo en cuenta en cada actividad que hagamos estos derechos fundamentales. Para ello, estamos elaborando píldoras informativas para repartirlas a todo el personal de la organización y que poco a poco se vaya tomando consciencia de ello.
- Queremos repartir una serie de formularios para ser conscientes en todo momento sobre el bienestar de nuestros empleados y así evitar caer en cualquier vulneración de derechos fundamentales.
- Otro aspecto fundamental que tenemos pendiente es incorporar proyectos sociales y ambientales en la organización. En nuestro caso queremos incorporar la recogida de tapones de plástico, fomentando una red solidaria ya que el dinero recaudado se invertiría en diversos proyectos como es el caso de la mejora de la calidad de vida de los afectados por enfermedades, etc. Llevando a cabo este proyecto también contribuiríamos a la sostenibilidad del medioambiente mediante el reciclaje de plástico.

#### **Normas Laborales:**

- Tenemos como propósito para 2022 establecer mayores medidas de conciliación personal y familiar, como, por ejemplo, adaptación del horario de trabajo para personas que tengan a cargo a mayores o menores de edad. Es cierto que tenemos que pensar aún que medidas serían las más correctas para nuestros trabajadores.
- En todas las actividades que llevamos a cabo está totalmente prohibido el trabajo forzoso y sobre todo el trabajo infantil. En nuestras instalaciones el personal contratado es igual o mayor a 18 años, en ningún momento contratamos a personal menor de edad. En ningún momento se efectúa el trabajo bajo coacción y en caso que fuera así se tomarían las medidas que consideren oportunas.

- Todas nuestras conductas cumplen con la legalidad vigente y en caso que se infrinja cualquier norma y tenga repercusión negativa hacia la empresa se tomarán las medidas que se consideren oportunas.

**Medioambiente:**

- Nuestro departamento de calidad, prevención y medioambiente han llevado a cabo el cálculo de nuestra Huella de Carbono con el propósito de reducir las emisiones de CO<sub>2</sub>.
- Como objetivo tenemos el cuidado de la biodiversidad que nos rodea estableciendo algún acuerdo con nuestro ayuntamiento, etc.
- Nos hemos puesto como meta reducir el consumo de papel, debemos aprovechar las herramientas informáticas que disponemos y evitar todo lo posible la impresión de papel.

**Lucha contra la corrupción:**

- Actualmente disponemos de un buzón de sugerencias, concretamente el Comité de Ética y Cumplimiento, con dirección postal Ibérica de Aparellajes S.L. Camino del mar s/n, 46130, Massamagrell, Valencia.
- Tenemos en mente crear un nuevo buzón de quejas/sugerencias en el cual se podrá poner la opción de anónimo o personal y estará disponible a todos nuestros grupos de interés.
- Actualmente nos encontramos elaborando una serie de políticas entre las cuales destaca la Política Anticorrupción.